



# CLOUDLINE

## A/H SERIE

AC INFINITY



## WELKOM

Bedankt voor het kiezen van AC Infinity. Wij zetten ons in voor productkwaliteit en vriendelijke klantenservice. Als u vragen of suggesties heeft, aarzel dan niet om [contact](#) ons. Bezoek [www.acinfinity.com](#) en klik op contact voor onze contactgegevens.

### E-MAIL

[support@acinfinity.com](mailto:support@acinfinity.com)

### WEB

[www.acinfinity.com](http://www.acinfinity.com)

### LOCATIE

Los Angeles, CA

## HANDLEIDINGCODE CLA2504X1

### PRODUCT

CLOUDLINE A4  
CLOUDLINE A6  
CLOUDLINE A8  
CLOUDLINE H4

### MODEL

AI-CLA4  
AI-CLA6  
AI-CLA8  
AI-CLH4

### UPC-A

819137021747  
819137021754  
819137021761  
819137024595

# HANDLEIDING INDEX

Handleiding Index.....	Pagina 5
Productwaarschuwing.....	Pagina 6
Storing door MH- en HPS-lampen.....	Pagina 7
Belangrijkste kenmerken.....	Pagina 8
Inhoud van de verpakking.....	Pagina 9
Installatie: Montage.....	Pagina 11
Installatie: Ophangen.....	Pagina 16
Installatie: Oriëntatie van de Motorkap.....	Pagina 20
Installatie: Configuratie Instellen.....	Pagina 21
Inschakelen en instellen.....	Pagina 22
Controller-montage.....	Pagina 23
UIS™Platform.....	Pagina 25
UIS™Compatibiliteit.....	Pagina 26
Meer Apparaten Toevoegen.....	Pagina 27
Reiniging.....	Pagina 30
Programmering.....	Pagina 32
FAQ.....	Pagina 33
Andere AC Infinity Producten.....	Pagina 35
Garantie.....	Pagina 36

# PRODUCTWAARSCHUWING



OM HET RISICO OP BRAND, ELEKTRISCHE SCHOK OF LETSEL TE VERMINDEREN, NEEM HET VOLGENDE IN ACHT:

1. Zorg ervoor dat uw stroombron voldoet aan de elektrische vereisten van dit product.
2. Raadpleeg uw lokale voorschriften voor aanvullende veiligheidsmaatregelen die nodig kunnen zijn voor een correcte, aan de voorschriften voldoende installatie.
3. Lees alle instructies voordat u dit product installeert en gebruikt.
4. Als u niet bekend bent met of twijfels heeft over het uitvoeren van de installatie van dit product, schakel dan de diensten in van een gekwalificeerde, getrainde en gecertificeerde professional. Onjuiste installatie maakt de garantie van dit product ongeldig.
5. Dit product mag niet worden gebruikt in potentieel gevaarlijke omgevingen zoals brandbare, explosieve, chemisch beladen of vochtige atmosferen.
6. Producten met kanalen moeten altijd naar buiten worden geventileerd.
7. Bedek stroomkabels niet met tapijten of andere stoffen materialen.
8. Dit product heeft draaiende onderdelen. Neem veiligheidsmaatregelen in acht tijdens de installatie, bediening en het onderhoud van dit product.
9. Steek geen vingers of vreemde voorwerpen in ventilatie- of uitlaatopeningen, dit kan elektrische schokken, brand of schade aan dit product veroorzaken. Blokkeer of manipuleer dit product op geen enkele wijze terwijl het in werking is.
10. Vertrouw niet op de aan/uit-programmering als enige middel om de stroom van dit product af te sluiten. Haal de stekker uit het stopcontact voordat u dit product installeert, onderhoudt of verplaatst.
11. Gebruik dit product niet wanneer de kabel beschadigd is, of als het niet goed werkt, is gevallen of op enige wijze beschadigd is.

# STORING DOOR MH- EN HPS-LAMPEN

Bepaalde kweeklampmodellen met HID\*-voorschakelapparaten zonder elektromagnetische afscherming creëren een gebied met radiofrequentie-interferentie (RFI). Dit kan frequentiegevoelige componenten in de buurt, zoals internetkabels en klimaatsensoren, verstoren. RFI kan worden uitgestraald door de kabels van het voorschakelapparaat of het voorschakelapparaat zelf.

Volg deze stappen om een goede werking te garanderen en radiofrequentie-interferentie te voorkomen die uw sensorprobe kan beïnvloeden:

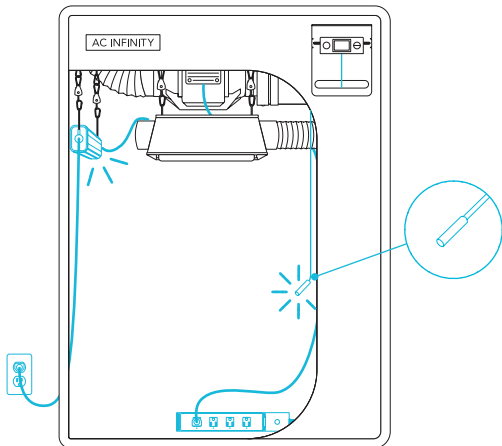
## TIP 1

Houd de sensorkabel ver van de kabels van uw ballast om ervoor te zorgen dat de controller de klimaatomstandigheden correct detecteert.

U kunt ook de sensorkabel omwikkelen en een kegel rond de sensorkop maken met aluminiumfolie tape.

## TIP 2

Sluit uw groeilamp en inline ventilator NIET aan op hetzelfde dubbele stopcontact. Sluit uw groeilamp en inline ventilator aan op afzonderlijke stekkerdozen en stopcontacten.

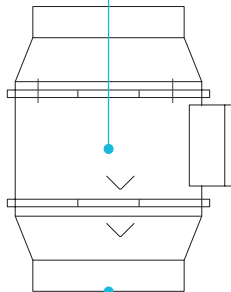


\*MH, HPS, CMH of CHPS

# BELANGRIJKSTE KENMERKEN

## STILLE PWM-MOTOR

PWM-gestuurde motor met nauwkeurige snelheidsregeling, verminderd rotorgeluid en energiezuinige EC-spanning.

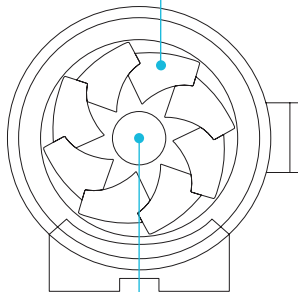


## INGANGSBEVEILIGING

De inline kanaalventilator is afgedicht volgens Ingress Protection 54\*-normen, met hoge bestendigheid tegen vloeistoffen en stof.

## STATORBLAD VENTILATOREN

Hydromechanische statorbladen zorgen voor efficiënte luchtstroomlevering in omgevingen met hoge statische druk.



## DUBBELE KOGELLAGERS

De motor bevat kogellagers met een geschatte levensduur van 67.000 uur. Maakt montage van de ventilator in elke richting mogelijk.

## SCHEMA CONTROLLER

Digitale controller met AAN/UIT- en SCHEMA-programmering die activering triggert in een 10-niveau regelbereik.

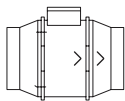


## BACK-UPGEHEUGEN

Slimme programmering zorgt ervoor dat instellingen behouden blijven, zelfs wanneer de ventilator wordt uitgeschakeld.

\*IP65-classificatie voor H-Series

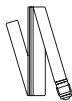
# INHOUD VAN DE VERPAKKING



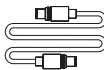
**KANAALVENTILATORSYSTEEM**  
(x1)



**SCHEMA CONTROLLER**  
(x1)



**OPHANGEN BANDEN**  
(x2)



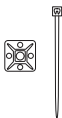
**UIS M-M KABEL, 10 FT.**  
(x1)



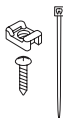
**HOUTSCHROEVEN (WANDMONTAGE)**  
(x2)



**KLITTENBAND KABELBINDERS**  
(x4)



**ZELFKLEVENDE DRAADMONTAGE**  
(x1)



**DRAAD BEVESTIGING**  
(x6)



**WAND ANKER**  
(x4)

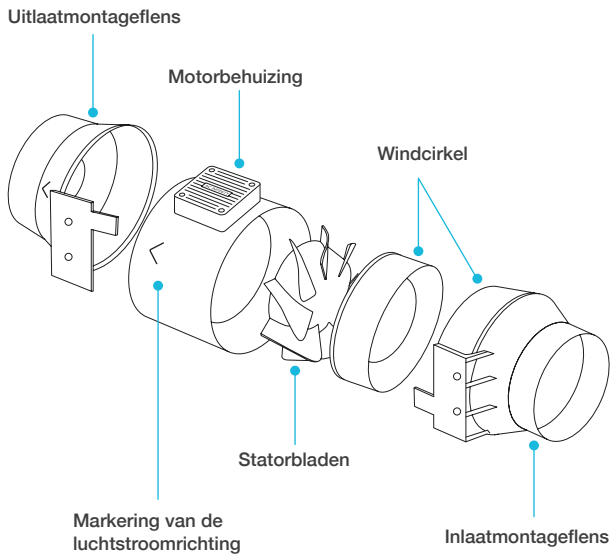


**KANAALVENTILATORSCHROEFSET**  
(x4)



**CONTROLLER PLAATBOUTEN**  
(x2)

## INHOUD VAN DE VERPAKKING

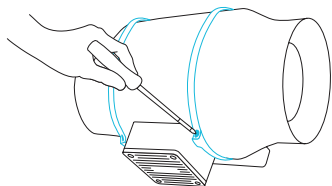


# INSTALLATIE

## MONTAGE

### STAP 1

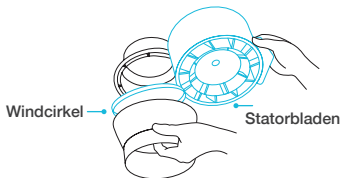
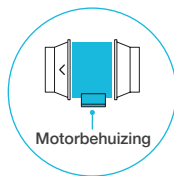
Schroef de bouten aan beide kanten van de kunststof ringen los met een kruiskopschroevendraaier.



---

### STAP 2

Verwijder de motorbehuizing van de flensbeugel. Verwijder de windcirkel tussen de motorbehuizing en de inlaatflens.

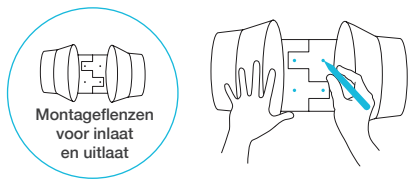


# INSTALLATIE

## MONTAGE

### STAP 3

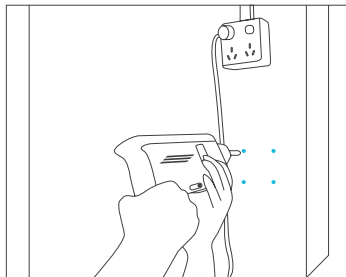
Gebruik de flensbeugel om de gewenste ventilatorpositie in te stellen. Markeer de vier bevestigingsgaten.



---

### STAP 4

Boor vier gaten op de gemarkeerde locaties. Zorg ervoor dat uw montagegebied constructief stevig is en vrij van obstakels.

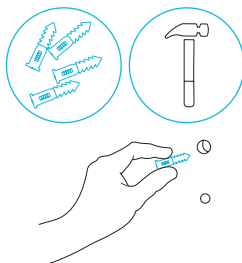


# INSTALLATIE

## MONTAGE

### STAP 5

Als u op iets anders dan een houten steun of stijl monteert, plaats dan de vier meegeleverde muurpluggen in de geboorde bevestigingsgaten. Mogelijk moet u een hamer gebruiken om ze door de gaten te bevestigen.

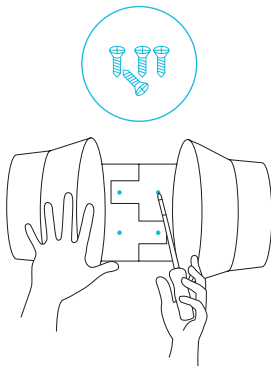


---

### STAP 6

Lijn de gaten van de flensbeugel uit met de muurpluggen. Schroef vier houtschroeven in met een schroevendraaier of boormachine om de flensbeugel te bevestigen.

Zorg ervoor dat de luchtstroompijl in de gewenste richting wijst.

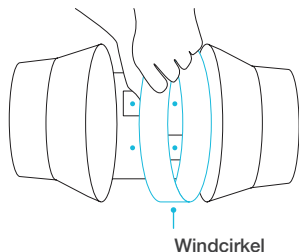


# INSTALLATIE

## MONTAGE

### STAP 7

Plaats de windcirkel terug in de inlaatflens.

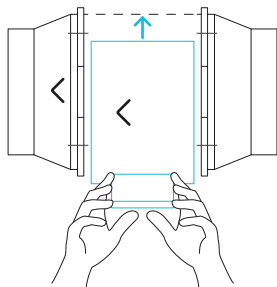


---

### STAP 8

Schuif de motorbehuizing terug in de flensbeugel en zorg ervoor dat de luchtstroompijl in dezelfde richting wijst als de pijl van de flensbeugel.

Schroef de bouten terug in de kunststof ringen om de motorbehuizing aan de flensbeugel te bevestigen.



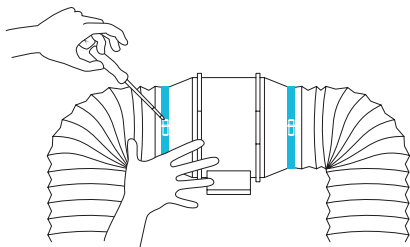
# INSTALLATIE

## MONTAGE

### STAP 9

Bij het installeren van luchtkanalen, gebruik kanaalklemmen (apart verkrijgbaar) om deze aan beide uiteinden van de kanaalventilator te bevestigen en zorg voor een goede afdichting.

Draai de slangklemmen vast met een platte schroevendraaier.

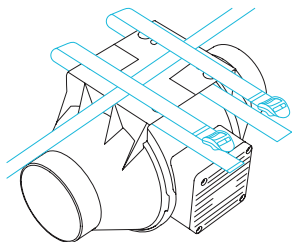


# INSTALLATIE

## OPHANGEN - RIEMEN

### STAP 1

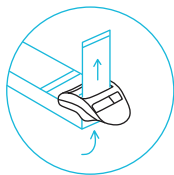
Leid de band rond de beugel en een paal.



---

### STAP 2

Schuif de riem door de binnenste laddervergrendelingsgleuf vanaf de onderkant.

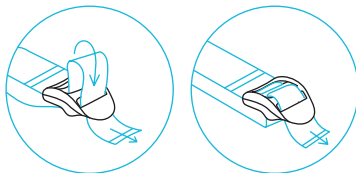


# INSTALLATIE

## OPHANGEN - RIEMEN

### STAP 3

Voer de band van bovenaf door de buitenste ladderslotsleuf. Pas de lengte van de voltooide lus naar wens aan.

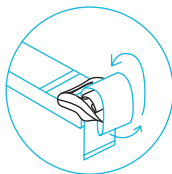


Aanpassen aan  
de maat

---

### STAP 4

Steek het losse uiteinde door de middelste opening van de ladderslot om de lus vast te zetten.



Haal door het midden  
om vast te zetten.

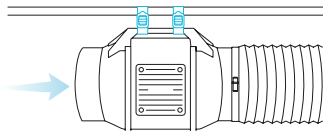
# INSTALLATIE

## OPHANGEN - RIEMEN

### STAP 5(a) - Naar beneden ophangen

Laat de ventilator aan de stang hangen zodra de banden vastzitten.

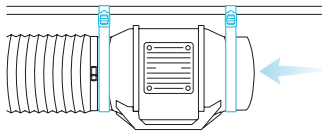
Zorg ervoor dat de luchtstroompijl van de ventilator naar de gewenste richting wijst.



### STAP 5(b) - Omhoog ophangen

Om de ventilator rechtop te hangen, lus en span de banden, zoals weergegeven in stappen 1-4, rond de paal.

Hang de ventilator aan de kanaalflenzen om deze te bevestigen.

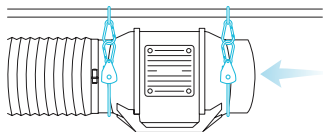


# INSTALLATIE

## OPHANGEN - TOUWKLEMMEN

### OMHOOG OPHANGEN

Bij installatie met touwophangers (apart verkrijgbaar), leid de touwen rond de flenzen en span het touw aan om de ventilator te bevestigen.



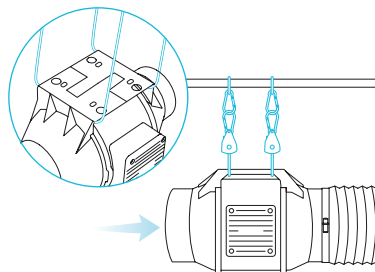
---

### NAAR BENEDEN HANGEND

Lus de twee touwhangers rond een paal en de beugel van de ventilator.

Klik de karabijnhaken aan elkaar. Verkort de lussen indien nodig.

Zorg ervoor dat de luchtstroompijl van de ventilator naar de gewenste richting wijst.

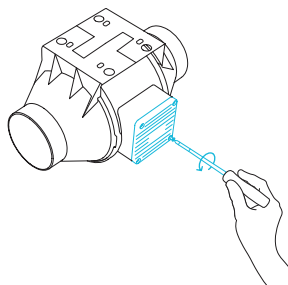


# INSTALLATIE

## MOTORKAP

### STAP 1

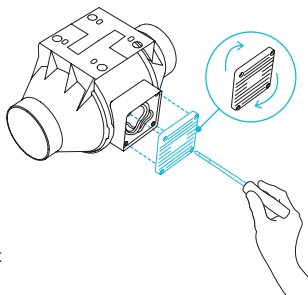
Schroef de motorkap los met een schroevendraaier.



---

### STAP 2

Draai de motorkap naar de gewenste richting.  
Breng de schroeven opnieuw aan.



Het draaien van de motorkap maakt uw garantie niet ongeldig.

# INSTALLATIE

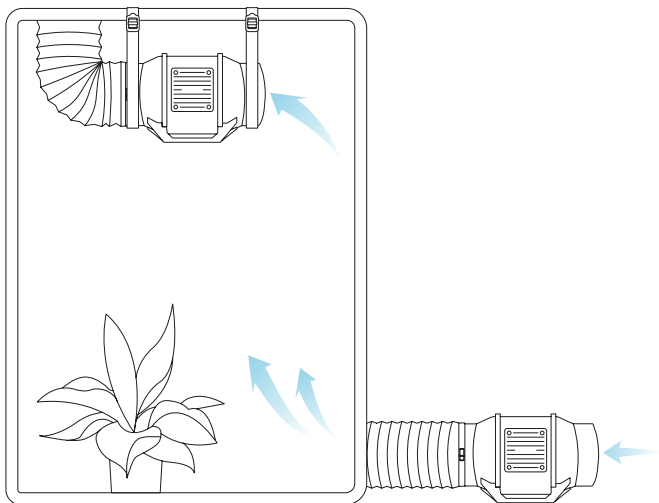
## CONFIGURATIE INSTELLEN

### AANZUIG EN AFZUIG

Deze ventilator kan worden gebruikt als toevoer- of afzuigventilator in kweekruimtes en grotere kweektenten.

Voor optimale ventilatie van de gehele ruimte moet de inlaatventilator of opening - indien u geen ventilator gebruikt - in een onderhoek van uw kweekruimte worden geplaatst. De afzuigventilator moet worden opgehangen (zoals hieronder getoond) of worden gemonteerd in de hoogst mogelijke tegenoverliggende hoek.

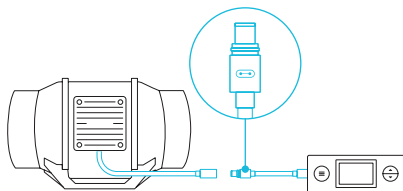
Zorg ervoor dat de luchtstroomspijl van de inblaasventilator naar uw kweekruimte wijst en dat de pijl van de afzuigventilator van uw kweekruimte af wijst.



# INSCHAKELEN EN INSTELLEN

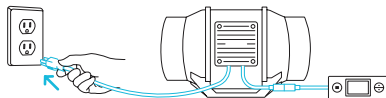
## STAP 1

Gebruik de meegeleverde UIS M-M verlengkabel om sluit de ventilator aan op de poort van de controller.



## STAP 2

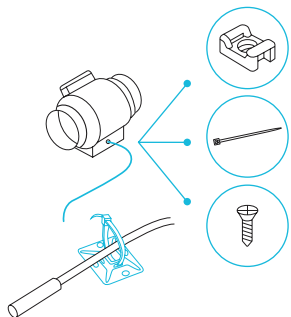
Steek de stekker van de ventilator in een stopcontact. De controller ontvangt stroom van de ventilator om functioneren (alleen EC Motor ventilatoren).



## STAP 3

U kunt de meegeleverde bevestigingsbeugels, houtschroeven en kabelbinders gebruiken om de kabels te ordenen.

Bevestig de kabelbinderhouders op een oppervlak met de houtschroeven of zelfklevende achterkant. Leid de kabelbinders rond de snoeren door de kabelbinderhouders.

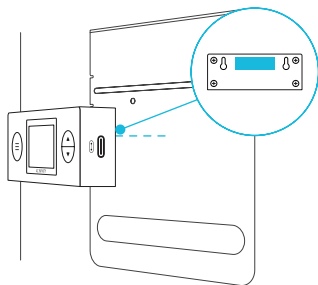


# CONTROLLER MONTAGE

## MAGNETISCHE MONTAGE

De controller kan magnetisch worden bevestigd op de controllerbevestigingsplaat van de CLOUDLAB serie geavanceerde kweektent of op elk stalen oppervlak.

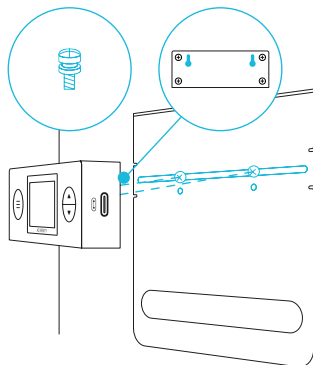
De magneet bevindt zich onder het label van de controller.



## PLAATMONTAGE\*

Schroef de controllerplaatbouten in de sleuf of bevestigingsgaten aan de bovenkant van de plaat.

Hang de controller aan de bouten met behulp van de gaten aan de achterzijde.

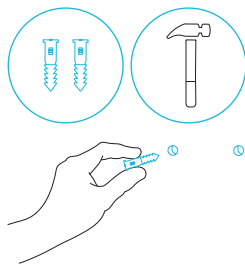


\*Controllerplaat niet inbegrepen

# CONTROLLER MONTAGE

## STAP 1 – WANDMONTAGE

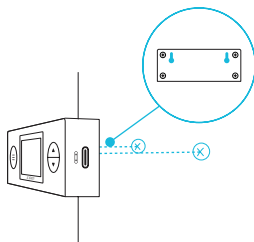
Zoek een plek zonder obstakels en bevestig de pluggen in uw muur. Draai de houtschroeven in de pluggen.



---

## STAP 2 – WANDMONTAGE

Hang de controller aan de schroeven met behulp van de gaten aan de achterkant.

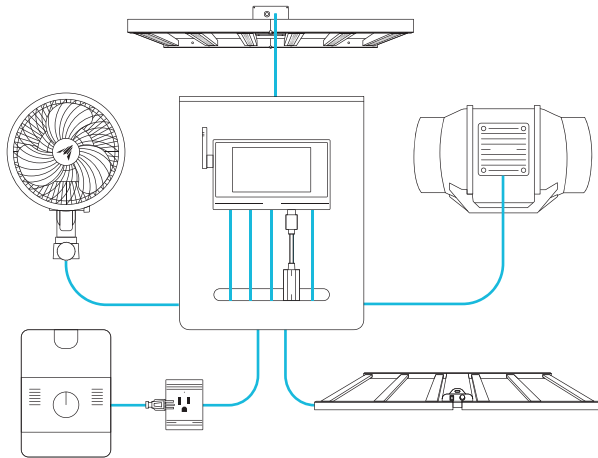


# UIS™PLATFORM

De UIS™platform stelt u in staat om een enkele centrale controller met meerdere kweekapparaten tegelijk te verbinden. Door dit volledig geïntegreerde systeem te creëren, kunt u al uw apparaten samen of afzonderlijk voeden en programmeren voor geoptimaliseerd kweektentbeheer.

Uw kweekstelsel kan worden geregeld met uw controller-hub of op afstand via de AC Infinity app (gekoppeld met compatibele controllers), waar u toegang heeft tot automatiseringsprogrammering en klimaatgegevens.

U kunt ook uw favoriete groeilamp en stopcontactapparaat aansluiten om ze te integreren in het UIS-platform met onze RJ11/12-adapter en regelstekkermodule.

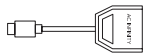


**Centrale controller en grij-apparaten worden apart verkocht en kunnen nog in ontwikkeling zijn op het moment dat u dit product aanschaft.**

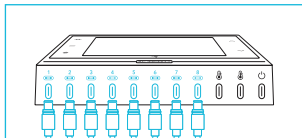
# UIS™ COMPATIBILITEIT

## MOLEX ADAPTER\*

Gebruik een Molex-adapter om inline ventilatoren met 4-pins Molex-connectoren op deze controller aan te sluiten. Steek de Molex-connector van uw ventilator in de adapter. Steek vervolgens de adapter in de controller.

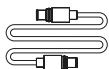


UIS M - 4PIN F  
ADAPTER

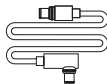


## VERLENGKABEL

Gebruik mannelijk-naar-mannelijk UIS-verlengkabels om apparaten met vrouwelijke UIS-poorten op grotere afstand van uw controller aan te sluiten. Meegeleverd met UIS-compatibele apparaten.



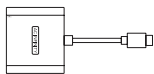
UIS M - M  
KABEL



UIS M - M

## UITBREIDINGSSPLITTER\*

De uitbreidingsplitter maakt het mogelijk om 4 apparaten op één poort aan te sluiten en ondersteunt extra splitters tot 3 niveaus van uitbreidingspoorten te creëren. Uitsluitend bedoeld voor gebruik met AC Infinity controllers met UIS-poorten.



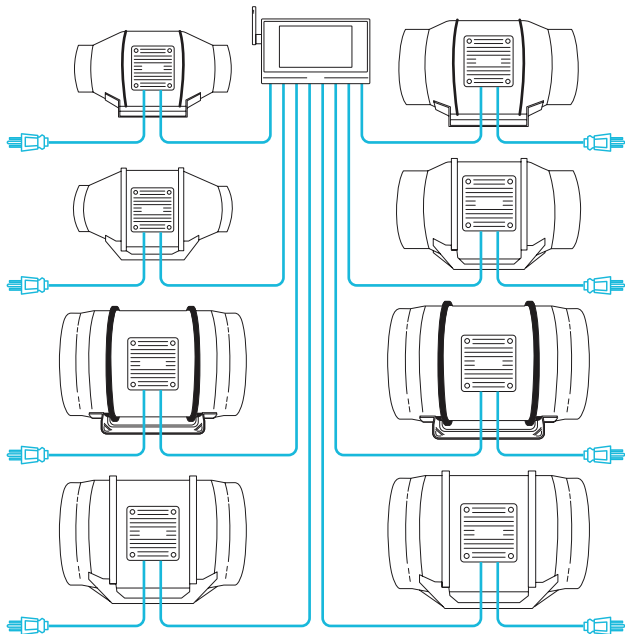
UIS M - V 4-POORTS  
SPLITTER

\*Niet inbegrepen

# MEER TOEVOEGENAPPARATEN

De CONTROLLER 69 PRO (apart verkrijgbaar) is gebouwd met vier poorten waarmee u meerdere ventilatoren tegelijkertijd kunt voeden en bedienen. Alleen compatibel met inline ventilatoren met EC-motoren. Zie onderstaande afbeelding voor een voorbeeldconfiguratie.

## Multi-VentilatorAansluiting



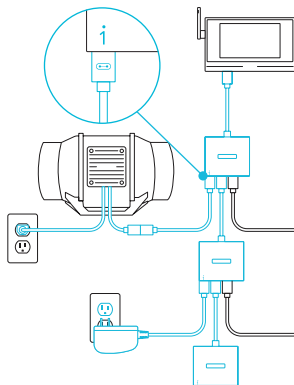
# MEER TOEVOEGENAPPARATEN

## DE KETTING VERLENGEN

Steek het mannelijke uiteinde van de splitter\* in uw UIS-controller. Sluit een UIS-apparaat of voedingsadapter aan op de eerste poort van elke rij om uw controller en de hub van stroom te voorzien.

Poorten 2-4 kunnen worden aangesloten op extra splitters of UIS-apparaten. Alle apparaten die op deze keten zijn aangesloten, moeten van hetzelfde type zijn (bijv. ventilatoren van elke grootte) ongeacht de lengte van de dangle-keten.

\*Niet inbegrepen



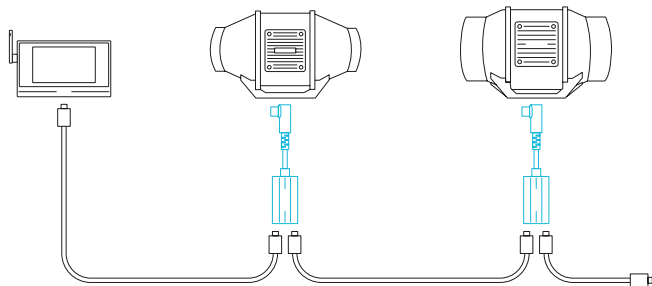
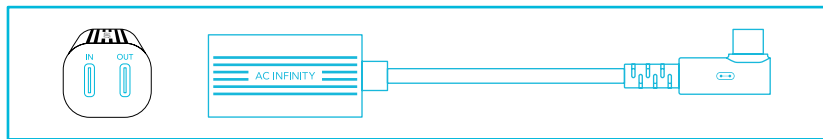
# MEER TOEVOEGENAPPARATEN

## DOORLUSSEN

Elk van de meegeleverde controllerpoorten ondersteunt maximaal 20 apparaten met een daisy-chain adapter (niet inbegrepen). Alle apparaten moeten uit dezelfde serie zijn, maar mogen verschillende afmetingen hebben.

Steek de mannelijke connector van de doorlusadapter in uw apparaat.

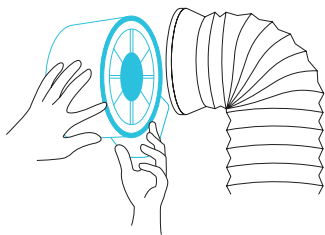
Sluit uw UIS-controller aan op de INPUT-poort van de doorlusadapter met behulp van een M-M verbindingskabel. Gebruik een verlengkabel om de OUTPUT-poort van de doorlusadapter aan te sluiten op de INPUT-poort van een andere adapter. U kunt de OUTPUT-poort ook verbinden met een ander UIS-apparaat om de keten te beëindigen.



# REINIGING

## STAP 1

Verwijder de motorbehuizing van de montageflens. Raadpleeg de installatiemontage sectie om te leren hoe u de motorbehuizing verwijdert.



---

## STAP 2

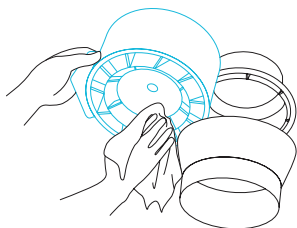
Gebruik een vochtige doek om de waaier en ventilatorbladen te reinigen van stof en vuil. Verwijder de windring tussen de motorbehuizing en de inlaatflens.



# REINIGING

## STAP 3

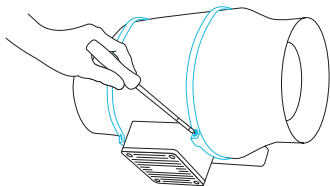
Verwijder stof en vuil van de statorbladen aan de andere kant. Reinig het gebied binnen de uitlaat- en afvoerflenzen.



---

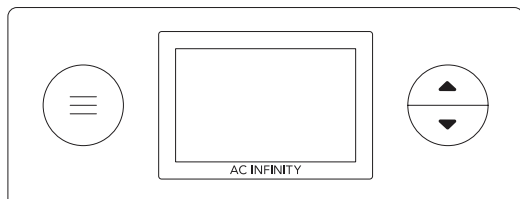
## STAP 4

Bevestig de motorbehuizing op de montageflenzen. Raadpleeg de Installatie Montage sectie om te leren hoe u de motorbehuizing bevestigt.



# PROGRAMMERING

Scan de onderstaande QR-codes om te leren hoe u uw controller gebruikt.



## CONTROLLER 77



## CLOUDLINE FAQ

**V:** Mijn controller ontbreekt. Deze zat niet in mijn pakket!

**A:** Raadpleeg de pagina Productinhoud voor een afbeelding van hoe uw controller eruit moet zien. Uw controller moet netjes in de doos zijn geplaatst bij deze producthandleiding.

---

**V:** Wat is de beste plek om de sensorprobe te positioneren?

**A:** Plaats de sensorprobe zo dicht mogelijk bij de warmste of meest vochtige plek in uw ruimte.

---

**V:** Moet ik de plastic dop van de sensor verwijderen?

**A:** Ja. U moet de plastic dop verwijderen zodat de sensor de klimaatomstandigheden nauwkeurig kan meten.

---

**V:** Kan ik deze inline kanaalventilator verticaal monteren?

**A:** Ja. De CLOUDLINE kan in elke richting worden gemonteerd, inclusief verticaal.

---

**V:** Kan ik deze ventilator rechtstreeks aansluiten op mijn eigen controller of thermostaat?

**A:** Wij raden niet aan om de stroomdraden van onze ventilator vast te bedraden of te splitsen. Dergelijke aanpassingen kunnen de elektrische veiligheid in gevaar brengen en maken de garantie van dit product ongeldig.

---

**V:** Moet ik een stroomadapter gebruiken als ik buiten de VS ben?

**A:** Het spanningsbereik van dit product is 100-240V AC. Mogelijk heeft u een eenvoudige reisadapter nodig om het op een buitenlands stopcontact aan te sluiten, of een spanningsvormer als uw land een andere spanning gebruikt.

## CLOUDLINE FAQ

**V:**Behoudt de controller zijn instellingen nadat de stroom is uitgeschakeld?

**A:**Ja. Als de stroom van de controller wordt onderbroken en daarna weer wordt ingeschakeld, blijven uw instellingen behouden.

---

**V:**Ik krijg niet genoeg luchtstroming, zelfs na het instellen van de ventilatorsnelheid op 10. Wat kan ik doen?

**A:**Bochten in het luchtkanaal verminderen de CFM-prestaties van uw ventilator. Om de luchtstroom te behouden, kunt u het luchtkanaal rechttrekken en zoveel mogelijk bochten elimineren.

---

**V:**Moet ik deze inline kanaalventilator gebruiken als aanzuig- of als afzuigventilator?

**A:**De CLOUDLINE wordt voornamelijk gebruikt als afzuigventilator, maar kan ook als toevoer-ventilator worden gebruikt. U kunt deze ventilator als toevoerventilator gebruiken als u verse lucht in uw ruimte nodig heeft.

---

**V:**Kan ik ventilatoren van verschillende groottes op dezelfde controller aansluiten?

**A:**Raadpleeg het gedeelte Meer apparaten toevoegen voor details over het verbinden van ventilatoren.

---

**V:**Ik hang mijn ventilator ondersteboven in mijn kweektent, kan ik de motorbehuizingsplaat draaien?

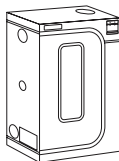
**A:**Ja. Gebruik een schroevendraaier om de motorkap los te schroeven. Draai deze naar de gewenste richting en schroef de schroeven weer vast.

# AC INFINITY PRODUCTEN

## Advance Kweektenten

De CLOUDLAB-serie is een lijn van kweektenten ontworpen om ideale kweekomstandigheden te creëren en de binnenteelt van planten het hele jaar door te faciliteren. Beschikt over 2000D dik oxford canvas gevoerd met binnenste diamantpatroon mylar dat de helderheid van de groeilamp maximaliseert, en een versterkt frame met een draagvermogen van 68 kg. Inclusief een montageplaat om uw AC Infinity controller op te installeren.

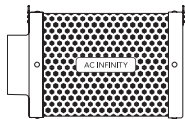
---



## Koolstoffilters

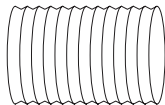
Het kanaal koolstoffilter is ontworpen om geuren en chemicaliën te elimineren voor kweektenten en hydrocultuur ruimtes. Het maakt gebruik van premium Australische houtskool met een grotere absorptiekracht en langere levensduur. Maakt maximale luchtstroom mogelijk als onderdeel van een aanzuig- of afzuigsysteem.

---



## Luchtkanaalbuizen

De vierlaagse luchtslang wordt gebruikt om luchtstroom te geleiden, ontworpen voor ventilatiesystemen in toepassingen zoals HVAC, drogers en kweekruimtes. Het is zeer duurzaam en flexibel, en kan overal worden gebruikt, van krappe ruimtes tot grote open gebieden.



Ontdek de nieuwste innovaties in klimaatbeheersing op [acinfinity.com](https://www.acinfinity.com)

## GARANTIE

Dit garantieprogramma is onze toezegging aan u: het door AC Infinity verkochte product is vrij van fabricagefouten gedurende een periode van twee jaar vanaf de aankoopdatum. Commerciële kweeklampen verkocht door AC Infinity ontvangen een garantieperiode van vijf jaar. Als een product een materiaal- of fabricagefout blijkt te hebben, zullen wij de in deze garantie beschreven passende maatregelen nemen om eventuele problemen op te lossen.

Het garantieprogramma is van toepassing op elke bestelling, aankoop, ontvangst of gebruik van producten die door AC Infinity of onze geautoriseerde dealers worden verkocht. Het programma dekt producten die defect zijn geraakt, een storing hebben of uitdrukkelijk onbruikbaar zijn geworden. Het garantieprogramma gaat in op de aankoopdatum. Het programma verloopt twee jaar na de aankoopdatum (vijf jaar na de aankoopdatum voor commerciële groeilampen). Als uw product binnen die periode defect raakt, zal AC Infinity uw product vervangen door een nieuw exemplaar of u een volledige terugbetaling geven.

Het garantieprogramma dekt geen misbruik of verkeerd gebruik. Dit omvat fysieke schade, onderdempeling van het product in water, onjuiste installatie zoals verkeerde spanningsinvoer, en verkeerd gebruik voor andere doeleinden dan bedoeld. AC Infinity is niet verantwoordelijk voor gevolgschade of incidentele schade van welke aard ook veroorzaakt door het product. Wij geven geen garantie op schade door normale slijtage zoals krassen en deuken.

Neem contact op met onze afdeling via [dealers@acinfinity.com](mailto:dealers@acinfinity.com) of (626) 838-4656 voor meer informatie over ons dealer- en distributieprogramma. Neem contact op met onze klantenservice via [support@acinfinity.com](mailto:support@acinfinity.com) of (626) 923-6399 voor product- en garantieondersteuning. Onze kantooruren zijn maandag tot en met vrijdag, 9:00 tot 17:00 uur PST.



**Als u problemen heeft met dit product, neem dan contact met ons op en wij lossen uw probleem graag op of geven volledige restitutie!**

**COPYRIGHT © 2025 AC INFINITY INC. ALLE RECHTEN VOORBEHOUDEN**

Geen enkel deel van de materialen, inclusief afbeeldingen of logo's in deze handleiding, mag worden gekopieerd, gefotokopieerd, gereproduceerd, vertaald of omgezet naar enig elektronisch medium of machineleesbare vorm, geheel of gedeeltelijk, zonder specifieke toestemming van AC Infinity Inc.





[www.acinfinity.com](http://www.acinfinity.com)